



## Vytváření komunikačních vějířů

Komunikační vějířky jsou jednoduchým a efektivním nástrojem pro komunikaci ve třídě. Mohou se využít např. k podpoře komunikace mezi žákem a jeho asistentem nebo pro diskusi v rámci celé třídy. Šablony pro vytvoření vějířků jsou dostupné na našem webu.



✓ Po dokončení tohoto materiálu budete umět...

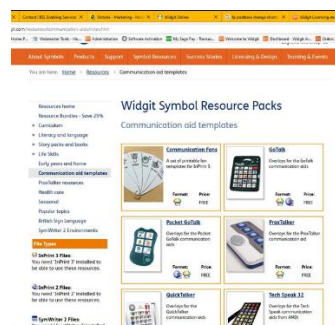
- Stáhnout šablonu
- Otevřít staženou šablonu
- Přidat do šablony vlastní obsah
- Použít vyhledávač symbolů
- Uložit a vytisknout dokument



Tato aktivita zabere přibližně 10 minut času

## Stahování a instalace šablony z widgit.com

1. Přejděte do sekce **Resources** na webu [widgit.com](http://www.widgit.com), potom klikněte na **Communication Aid Templates**. Můžete kliknout i na tento link: <https://www.widgit.com/resources/communication-aids/index.htm>



2. Klikněte na položku **Communication Fans** a rolujte dolů na stranu. Klikněte na tlačítko **Download for free**.

### Communication Fans

Printable Fan Templates for InPrint 3



A set of printable fan templates ideal for use with children who have language and communication difficulties (such as SLA).

The fan elements can be printed, laminated, pinned and used to aid communication.

Includes templates for:

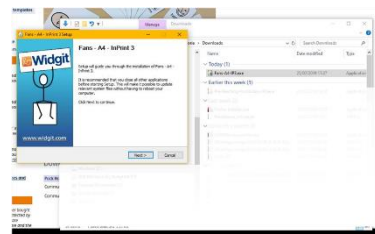
- Large Fans
- Small Fans
- Paddle

Click the links below to download the templates for InPrint 3.

#### Downloads

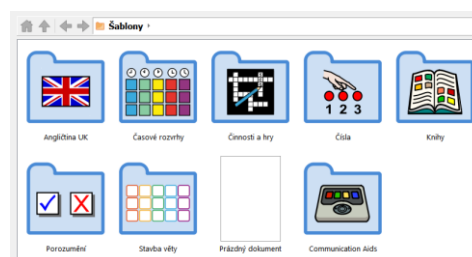
Pack Name	Application	Price	
Communication Fans A4 Templates		FREE	<a href="#">Download here</a>
Communication Fans Letter Size Templates		FREE	<a href="#">Download here</a>

3. Otevřete stažený soubor a dvakrát na něj klikněte. Objeví se průvodce instalací, dvakrát klikněte na tlačítko **Next**.

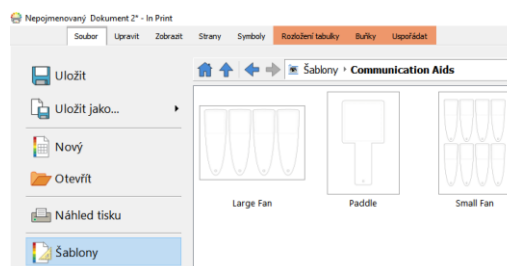


4. Po dokončení stahování najdete staženou šablonu ve složce **Šablony v InPrint 3**.

5. Otevřete složku **Communication Aids**.

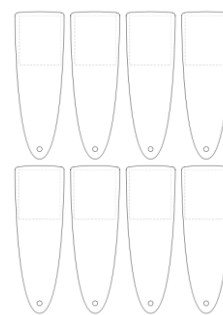


6. V ní najdete 3 typy vějířů. Vyberte **Small Fan**.



## Využití šablony pro přidání vlastního obsahu

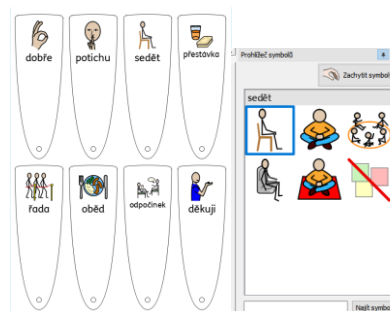
7. Na stránce je 8 částí vějířku. Každá obsahuje **rámec**, který lze upravit. Zbytek vějířku upravovat nelze.



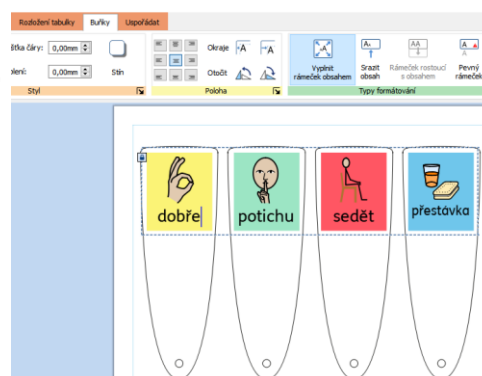
8. Klikněte na první **rámeček** a začněte vkládat obsah. Na kartě **Symboły** si ještě musíte nastavit jazyk češtinu (protože jde o anglickou šablonu). V tomto příkladu vytváříme vějíř pro asistenta pedagoga, který komunikuje s žákem cizincem, jenž neumí česky. Z jednoho rámečku do druhého se snadno dostaneme pomocí klávesy Tab.



9. Výchozím symbolem pro sedět je „sedět na židli“. Pokud chcete vybrat jiný symbol (sedět na zemi), použijte **Prohlížeč symbolů**.



10. Jak je zmíněno v bodě 7, konce vějířku nelze upravovat. Pokud ale chcete změnit vzhled buňky obsažené v každé části vějířku, klikněte na **buňku**, přejděte na kartu **Buňky** a prohlédněte si dostupné možnosti změn, například Barvy.



## Uložení a užití vějířku

Pokud jste s dokumentem spokojeni (pamatujte na to, že pro vytvoření více vějířků můžete přidat další strany), klikněte na štítek Soubor a vyberte možnost **Uložit jako** → **Uložit dokument jako**.

Dokument vytiskněte na kartě Soubor – klikněte na **Tisk** (otevře se dialogové okno k nastavení tisku a dokument se odešle do tiskárny) nebo **Export** (dokument se otevře jako PDF, který pak můžete tisknout, uložit nebo s někým sdílet).

Po vytištění materiál zalaminujte a spojte do vějířku (například kroužkem na klíče, drakem apod.).

